

Cercetările arheologice de la Vadu Sorești

Com. Zărnești jud. Buzău

Muzeul județean a înscris în cadrul planului său de cercetări arheologice din anul 1979 și stațiunea arheologică de la Vadu Sorești, din punctul „La bisericuță”¹. Aceasta este situată în marginea estică a satului, în partea dreaptă a drumului Vadu Sorești—Lunca Petrișoru și, totodată, pe malul drept al riului Cilnău. Punctul arheologic a fost sesizat cu mulți ani în urmă, datorită materialului ceramic și a urmelor de zidărie care se observau la suprafață în urma lucrărilor agricole.

Datorită timpului scurt pe care l-am avut la dispoziție în primăvara anului 1979, săpăturile arheologice s-au rezumat la deschiderea unei secțiuni lungă de 18,50 m și lată de 1,50 m (orientată est-vest) și a unei case: 15,7 m × 10 m. În urma acestor săpături s-a constatat că stațiunea arheologică din punctul „La bisericuță” a cunoscut mai multe etape de folosire :

— Neoliticul timpuriu : cultura cu ceramică liniară. A fost surprinsă numai o parte dintr-un complex pe o foarte mică zonă din secțiune, rezultând mai multe fragmente de vase cu decor liniar incizat și cu „capete de note muzicale”. Dintre acestea prezentăm un bol (fig. 1/1 și fig. 2/2), câteva buze de vas (fig. 1/2, 4, 5 și fig. 2/3) și pereți de vas (fig. 1/3, 6 și fig. 2/1).

— Un nivel de locuire (descoperit în zona mai sus amintită a secțiunii) din neoliticul mijlociu, cultura Boian (faza I Bolintineanu și faza II-Giulești), din care au rezultat mai multe materiale arheologice : fragmente de buze de vase grosiere (fig. 3/2, 4), fragmente din vase cu decor incizat în formă de „sirmă ghimpată” (fig. 2/3, 4), ceramica decorată cu „colți de lupi” (fig. 2/5, 6), un fragment dintr-un „altăraș de cult” (fig. 2/5), ceramică decorată cu pliseuri (fig. 3/1, 3) și câteva siluxuri (fig. 3/5).

— În secolul IV e.n., botul de deal din punctul „La bisericuță” a fost folosit ca necropolă. Datorită desimii mormintelor fe-

dale care le suprapun nu a fost descoperit decât un singur mormint din secolul IV e.n., în porțiunea cruțată dintre mormintul feudal nr. 3 și fundația zidului bisericeții, mormint a cărui descriere o facem în continuare. Inventarul mormintului de incinerare (fig. 4/4, 5) constă dintr-o farfurie — castron situată pe fundul gropii (groapa are o formă aproximativ ovală cu diam. = 0,41 m și adâncimea = 0,58 m), în poziție înclinată spre sud. În vas au fost găsite mai multe fragmente de oase calcinate și cărbuni.

Farfuria-castron (fig. 4/1, 2) a fost confecționată la roată, dintr-o pastă fină de bună calitate și omogenă, de culoare cenușie-închisă, suprafața fiind puternic lustruită. Buza vasului este dreaptă și răsfrântă orizontal în exterior, iar corpul de forma unei calote se sprijină pe un fund inelar. $l = 11,2$ cm ; diam. buzei = 25,6 cm ; diam. fund = 9 cm. Acest gen de vas este datat în secolul IV e.n.².

— Din arătură au fost culese mai multe fragmente de vase (fig. 5/1, 2) databile în secolele VIII—XI e.n., ceea ce ne determină să tragem concluzia că aici a existat o așezare, al cărei nivel a fost distrus complet de necropola feudală (cel puțin în zona săpată de noi).

— În partea de vest a secțiunii am dat peste o fundație din piatră, ceea ce ne-a determinat să deschidem caseta A (pomenită mai sus). Prin înlăturarea parțială a straturilor arabil am desfăcut o parte din fundațiile unei bisericeții feudale, a cărei grosime variază între circa 0,56 m și 0,63 m ; fundația este formată din pietre mari de riu prinse între ele cu mortar, în unele locuri surprinzându-se și începutul zidului, la construirea căreia au fost folosite cărămizi subțiri. Forma bisericeții, surprinsă în zona dezvelită până în prezent (în anul 1980 aceasta urmează să fie săpată în întregime), se aseamănă cu aceea a celei descoperite la Retevoiești³.

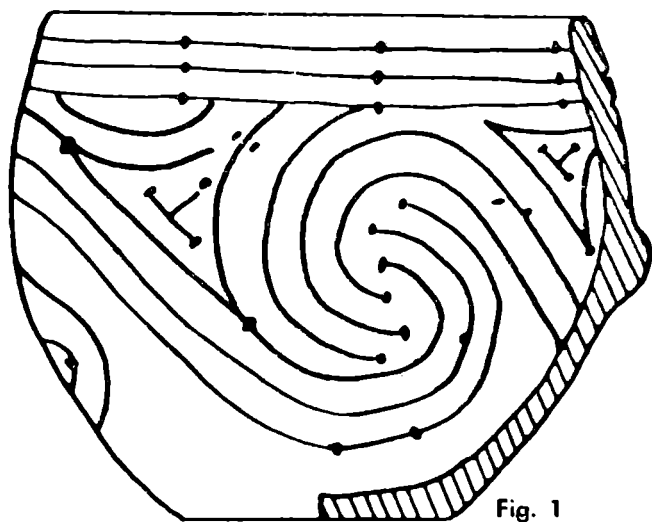


Fig. 1

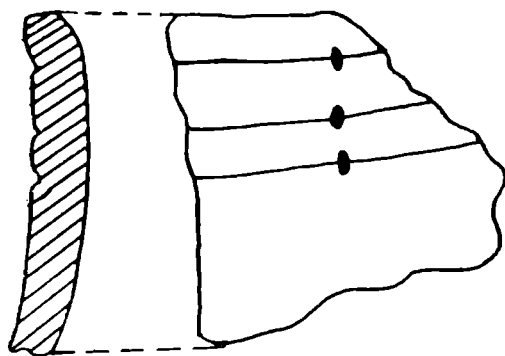


Fig. 2

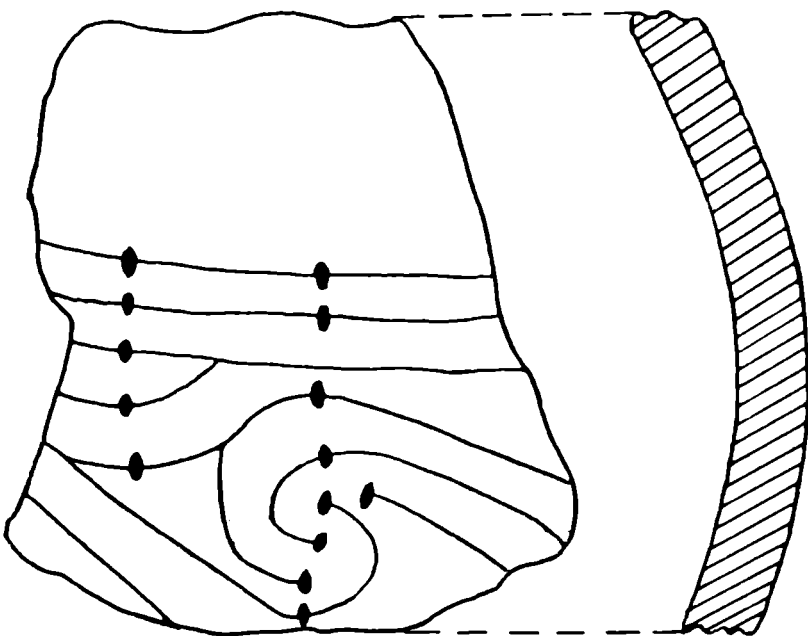


Fig. 3

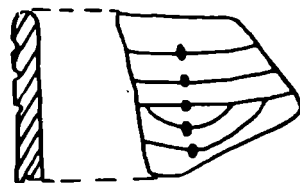


Fig. 4

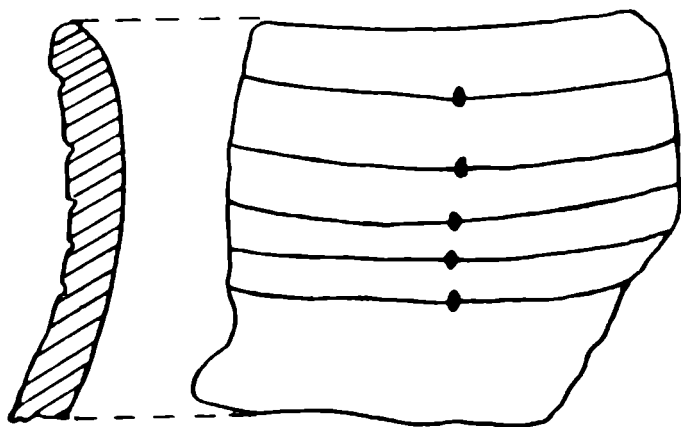


Fig. 5

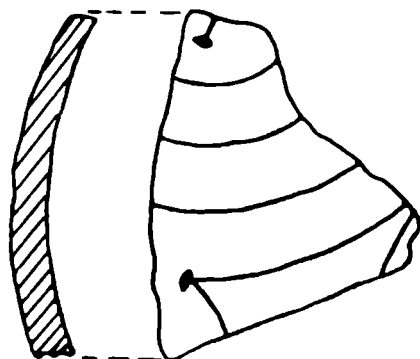


Fig. 6

Fig. 1. Vadu Sorești, jud. Buzău. Ceramică liniară : 1 bol ; 2, 4—5 buze de vase ; 3, 6 pereți de vase.

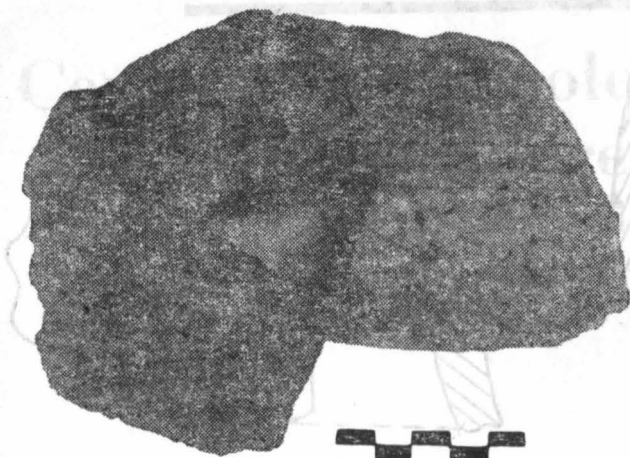


Fig. 1

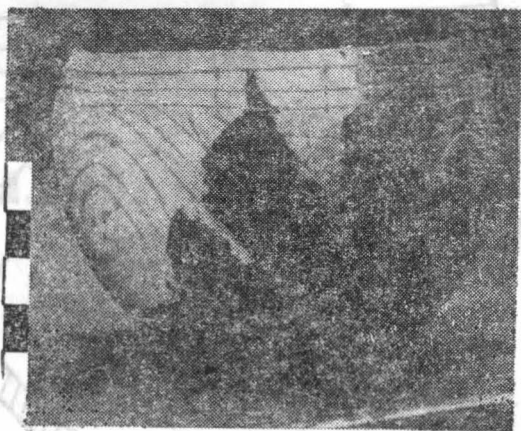


Fig. 2

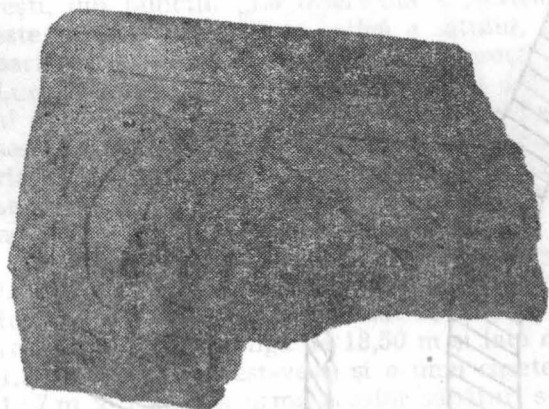


Fig. 3

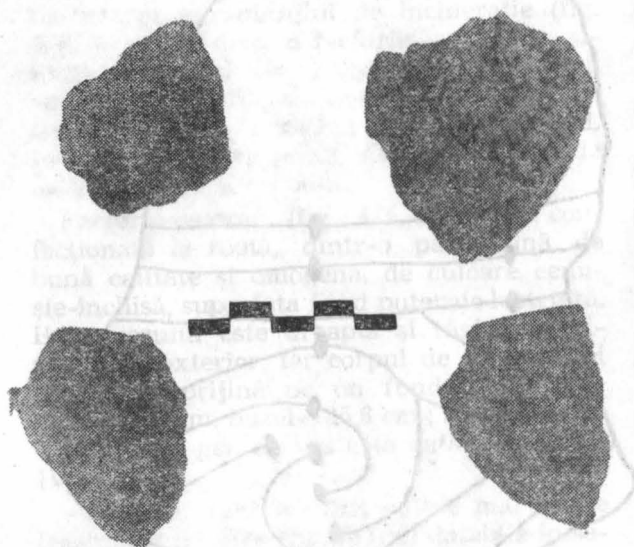


Fig. 4

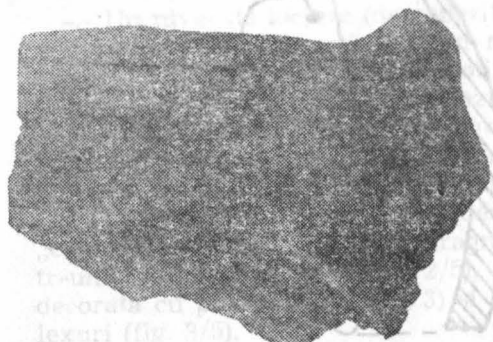


Fig. 5

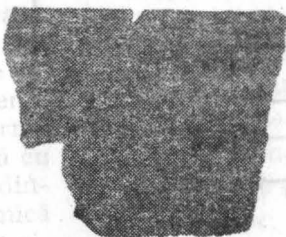


Fig. 6



Fig. 2. Vadu Sorești, jud. Buzău, 1—3 ceramică liniară; 4—6 ceramică Boian.

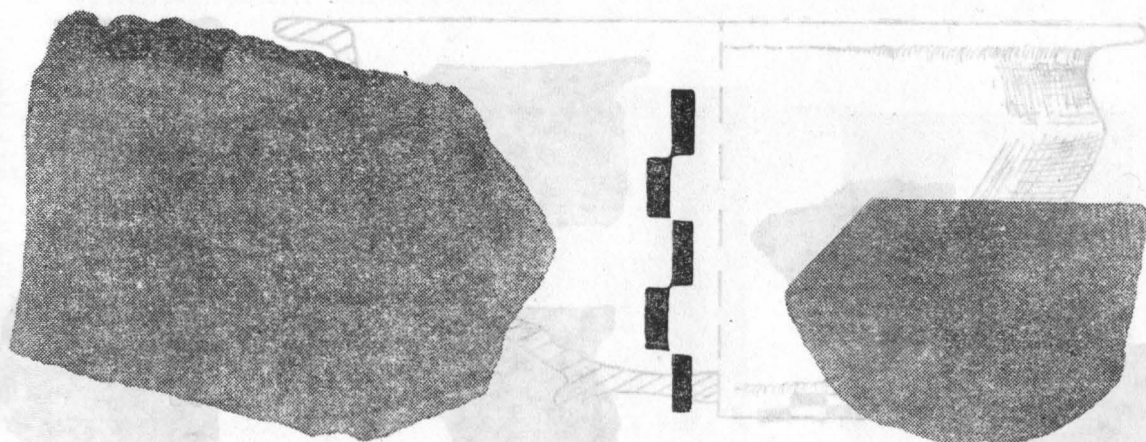


Fig. 1

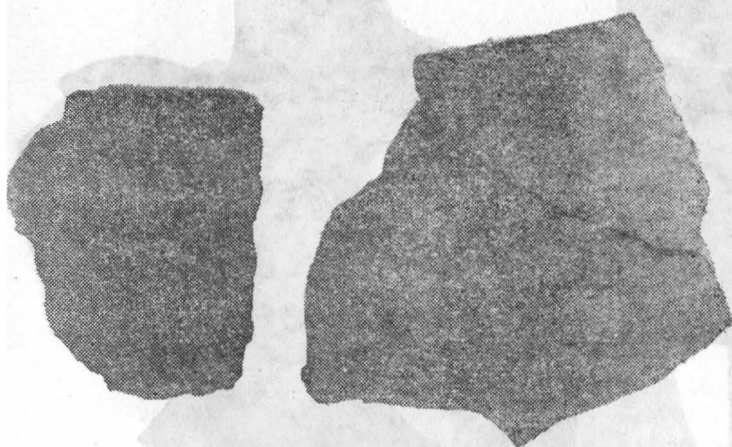


Fig. 2



Fig. 3

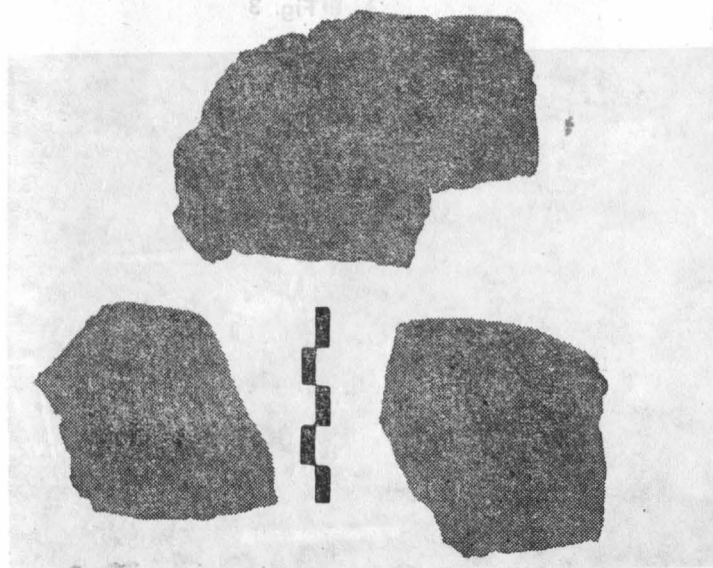


Fig. 4

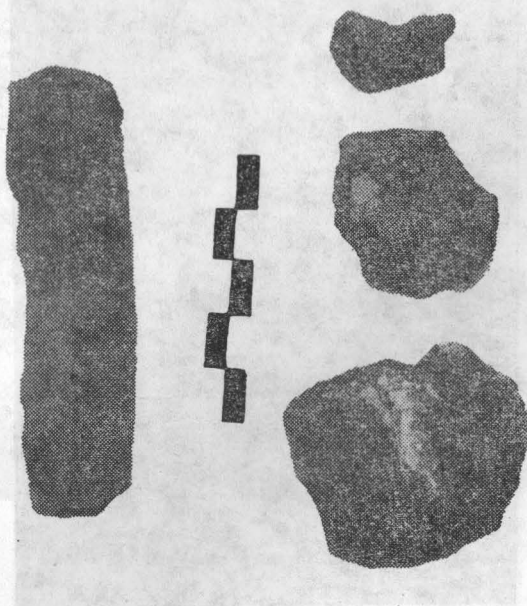


Fig. 5

Fig. 3. Vadu Sorești, jud. Buzău. 1, 3 ceramică decorată cu pliseuri; 2, 4 ceramică grosieră; 5 silexuri.

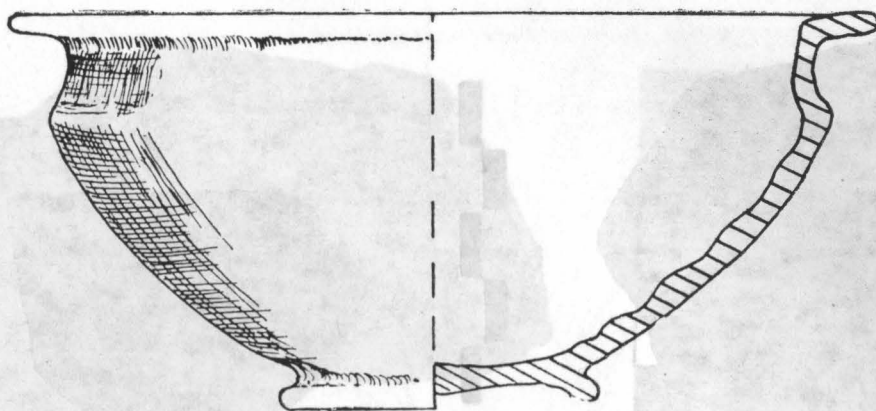


Fig. 1

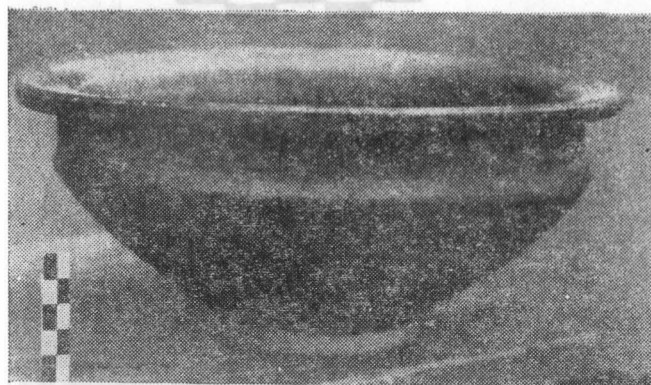


Fig. 2

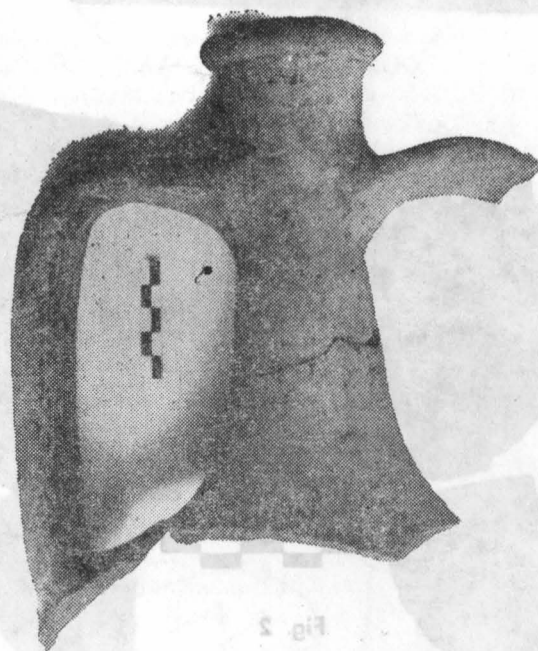


Fig. 3

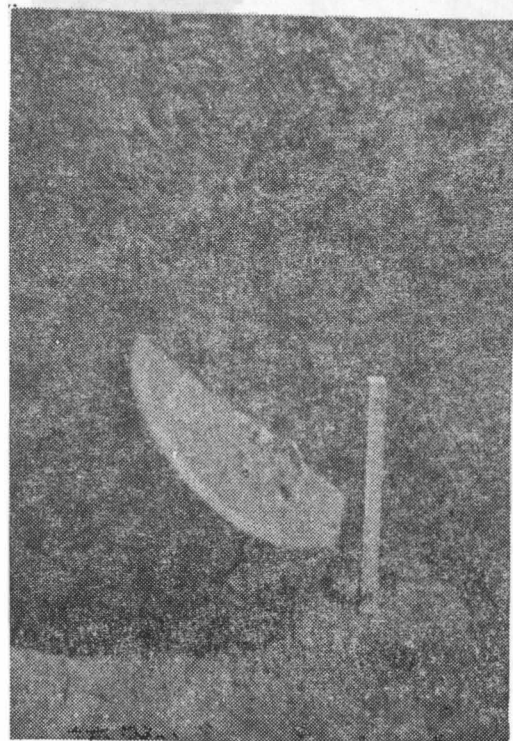


Fig. 4

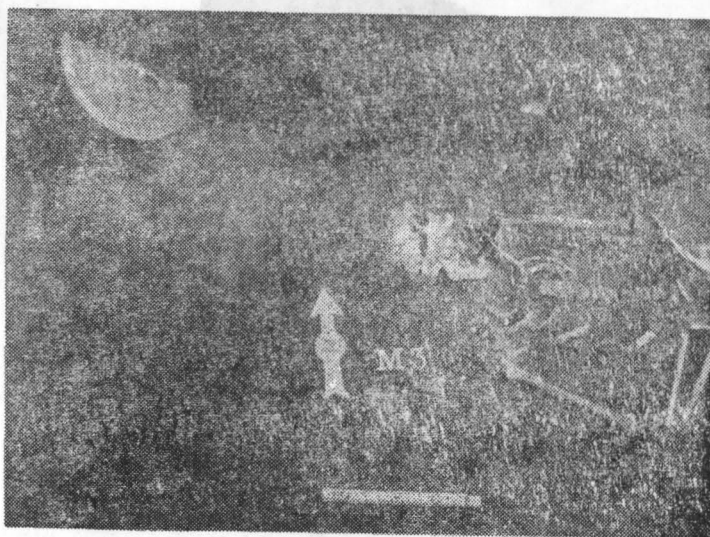


Fig. 5

Fig. 4. Vadu Sorești, jud. Buzău. 1—2 farfuria-castron din mormîntul de incinerare (secolul IV e.n.); 3 gît de amforă; 4—5 mormînt de incinerare.

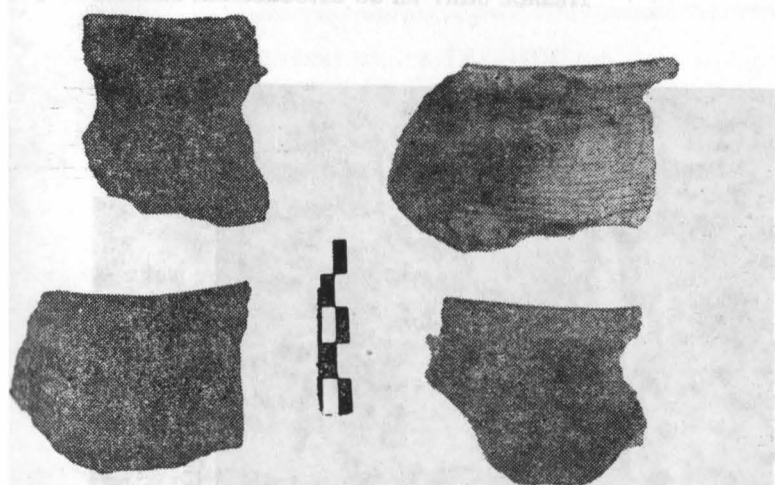


Fig. 1

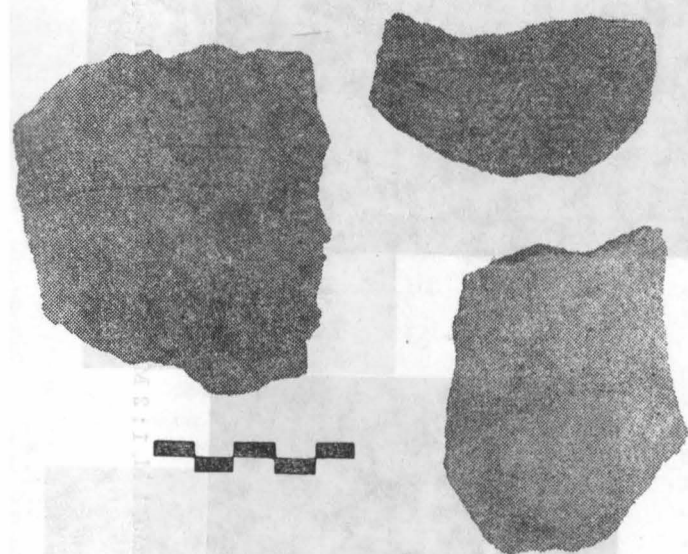


Fig. 2



Fig. 3

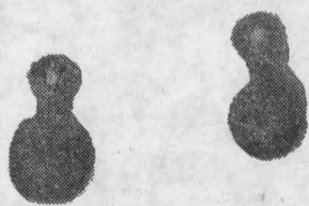


Fig. 4



Fig. 5

Fig. 5. Vadu Sorești, jud. Buzău. 1—2 ceramică din secolele VIII—IX e.n.; 3 zgură; 4 bumbi din argint; 5 M. 1.

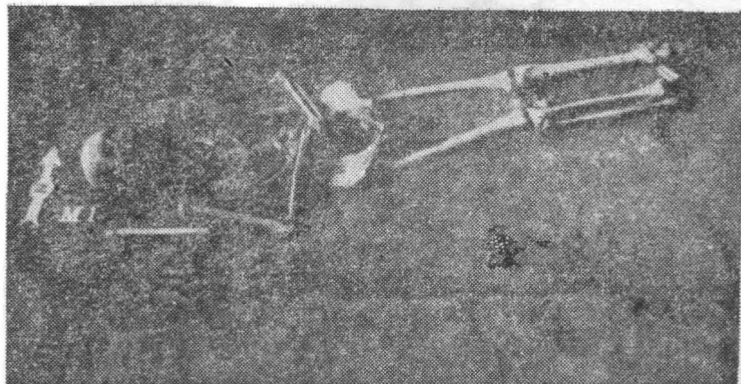


Fig. 1



Fig. 2

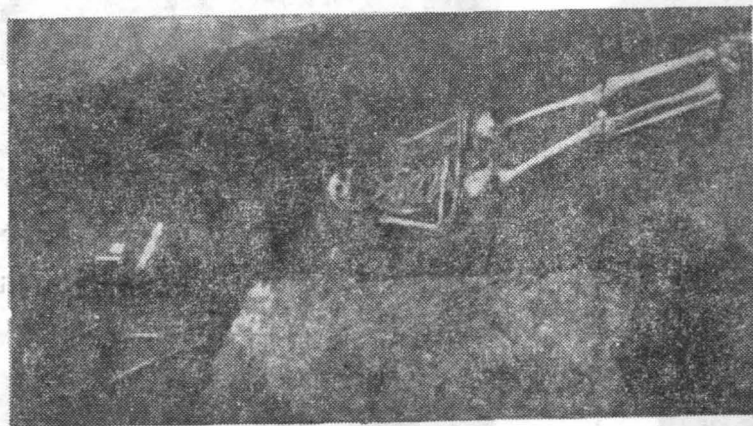


Fig. 3

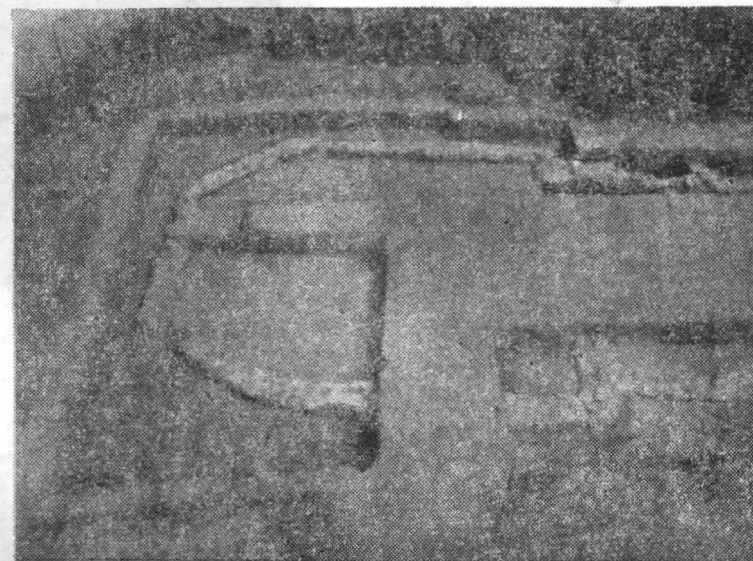


Fig. 4

Fig. 6. Vadu Sorești, jud. Buzău. 1 M. 1; 2 M. 2; 3—4 aspecte din timpul săpăturilor arheologice.

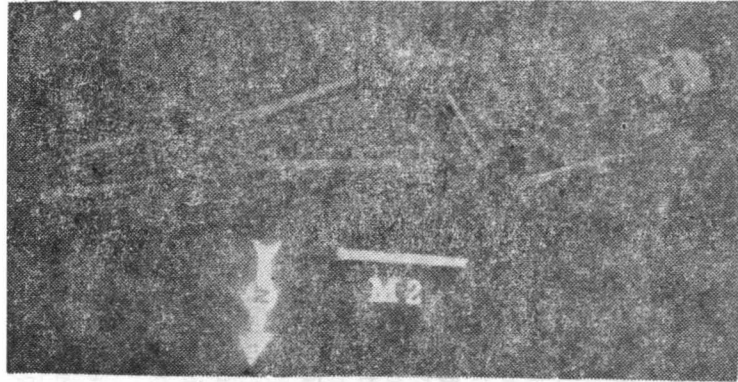


Fig. 1

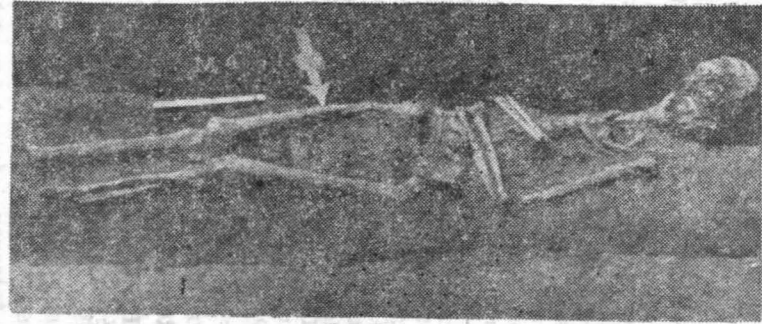


Fig. 2



Fig. 3



Fig. 7. Vadu Sorești, jud. Buzău. 1 M. 2; 2 M. 4; 5-6 inelul descoperit în M. 7.

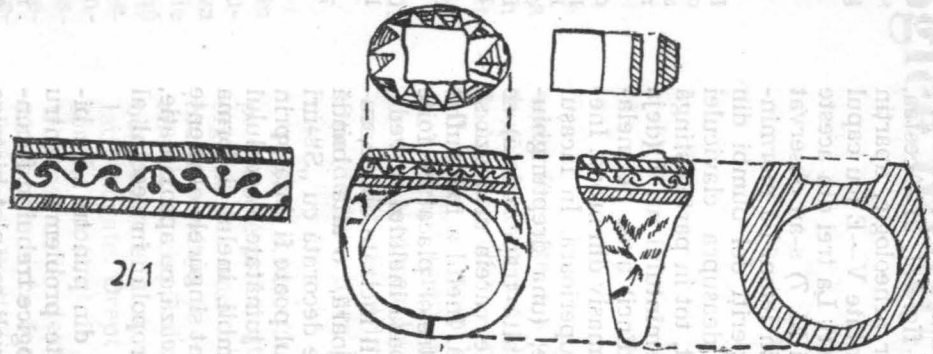


Fig. 4

În secțiunea practică au fost descoperite un număr de șapte morminte de înhumare (fig. 5/5 ; fig. 6/1, 2, 3 ; fig. 7/1, 2). Acestea, săracioase ca inventar arheologic, aparțin unor adulți⁴ și sînt orientate V—E (cu capul la vest și picioarele la est). La trei din aceste morminte (M. 2, M. 5 și M. 7) s-au observat urmele unor coșciuge din lemn. La mormintul nr. 1 au fost descoperiți doi bumbi din argint (fig. 5/4) : unul deasupra claviculei stîngi și celălalt pe piept, tot în partea stîngă (fig. 5/5). Scheletul mormintului nr. 7 (deja deranjat de arăturile adînci) avea pe inelul mîinii stîngi un inel masiv din bronz. Inelul este gol în partea superioară. În lăcașul acoperit de două pietre, (una dreptunghiulară în secțiune și cealaltă trapezoidală) se află o substanță maronie, căreia urmează să i se facă analiza chimică. Inelul a fost suflat cu aur, iar în jurul pietrelor placat cu foițe subțiri tot din aur. La baza inelului se vede, între două benzi din linii incizate oblice, suflăte cu aur, ce-l înconjoară, o altă bandă acoperită cu email verde decorată cu „S”-uri culcate (fig. 7/3, 4). Inelul poate fi datat, prin tehnică și stil, în a doua jumătate a secolului al XV-lea⁵. De fapt bumbii, inelul și forma fundațiilor bisericești sînt singurele elemente care, deocamdată, ne datează, cu aproximație, atît biserica cît și necropola în secolul al XV-lea.

Stațiunea arheologică din punctul „La bisericuță” ridică deosebite probleme pentru viitor, săpăturile arheologice trebuind fi continuate pentru a se dezveli complet biserica și necropola urmînd să se stabilească exact perioada în care acestea au funcționat ; pentru cercetarea nivelului de locuire din seco-

lul VIII—XI e.n., a necropolei din secolul IV e.n. și, în sfîrșit, cercetarea straturilor de cultură din neolitic și stabilirea raportului stratigrafic dintre acestea, precum și stratigrafia generală a stațiunii.

NOTE

¹ Stațiunea arheologică ne-a fost semnalată de învățătorul Paul Munteanu din Vadu Sorești încă din anul 1975. Cercetări arheologice de suprafață au mai fost efectuate și în anii următori, fiind adunate materiale arheologice.

² Bucur Mitrea și C. Preda, *Necropole din secolul al IV-lea e.n. în Muntenia*, București, 1966, p. 248, fig. 71/2, p. 271, fig. 36/1, și p. 386, fig. 256/5. Pentru o datare mai timpurie, în a doua jumătate a secolului al III-lea e.n., vezi Constantin Scorpan, în *Sesiunea de comunicări a muzeelor de istorie*, 1964, București, 1970, p. 85 și p. 100, fig. 6.

³ Dorin Popescu și Dinu V. Rosetti, *Materiale*, 6, 1959, p. 711, fig. 7.

⁴ Expertiza antropologică va fi făcută de Laura Georgescu de la Laboratorul de antropologie de pe lîngă Institutul „Dr. Victor Babeș”.

⁵ Dorin Popescu și D. V. Rosetti, *op. cit.*, p. 712, 713, fig. 14/4 (a, b, c).

LES RECHERCHES ARCHÉOLOGIQUES DE VADU SOREȘTI, COMM. ZARNEȘTI, DÉP. DE BUZĂU

RÉSUMÉ

Les fouilles de Zărnești (dép. de Buzău) ont mis au jour d'importants vestiges archéologiques ; à l'époque néolithique remonte le premier habitat du lieu dit „La bisericuță”, où on a identifié aussi les traces d'une nécropole du IV^e siècle de n.è. et d'une petite église du moyen-âge.